



# Choroby spojówek i powiek

Podobnie jak u ludzi, zapalenie spojówek może dotyczyć tylko tych struktur lub być objawem infekcji innych narządów czy reakcji alergicznej. Powieki zaś mogą dotyczyć zmiany chorobowe lub będące wynikiem działania pasożytów.

**P**owieki i spojówki służą ochronie oka i zapewnieniu rogówce właściwego, wilgotnego środowiska. Oprócz górnej i dolnej koń ma także tzw. trzecią powiekę, która jest usztywniona chrząstką i nie jest pokryta skórą. Znajduje się ona w przyśrodkowym kącie oka i w normalnych warunkach widoczny jest tylko jej niewielki fragment. Spojówka jest błoną śluzową, która pokrywa górną i dolną powiekę od wewnątrz oraz całą trzecią powiekę i część twardówki.

## Zapalenie spojówek

Powieki i spojówki są silnie ukrwione i bardzo łatwo reagują obrzękiem i przekrwieniem. Tego typu objawy mogą być zarówno pierwotne – czyli stanowić wyraz procesu chorobowego bezpośrednio dotyczącego tych struktur – jak i wtórne do chorób gałki ocznej lub ogólnoustrojowych. W każdym przypadku zapalenia spojówek trzeba najpierw wykluczyć choroby oka, takie jak uszkodzenia rogówki czy ślepota miesięczna. Zapalenie spojówek może również towarzyszyć infekcjom wirusowym powodującym m.in. choroby dróg oddechowych, takie jak *rhinopneumonitis* (herpeswirus) czy grypa koni.

Jedną z przyczyn nawracającego zapalenia spojówek może być całkowita lub częściowa niedrożność dróg odprowadzających łzy.

Inną z przyczyn zapalenia spojówek są reakcje alergiczne. Szczególnie często zdarzają się latem w okresie wylęgu owadów oraz w czasie kwitnienia. Niektóre konie mogą być też uczulone na składniki kurzu stajennego lub pleśnie, zanieczyszczające

*Z prawej – zapalenie spojówek towarzyszące nieżyłowi górnych dróg oddechowych u młodego konia. Widać wysuniętą do badania trzecią powiekę;*

*Z lewej – badanie lampą szczelinową*

*Z prawej, poniżej – Test Jonesa – wypływ nosem zielonego barwnika, fluoresceiny, podanego do worka spojówkowego dowodzi drożności kanału nosowo-łzowego*

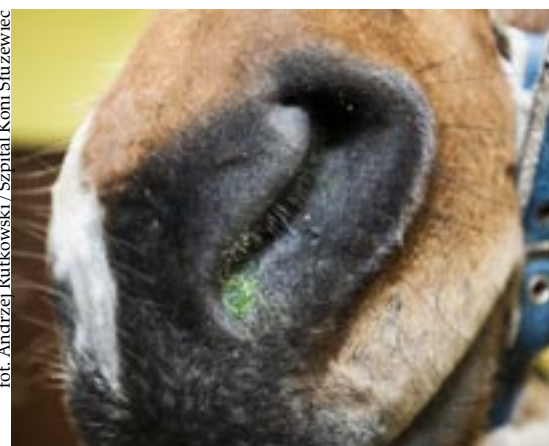
np. siano lub słomę. Alergiczne zapalenie spojówek powinno być leczone przez lekarza weterynarii, ale równie ważną jest prawidłowa opieka nad „wrażliwcem” w stajni. Jeśli nasz koń ma tendencje do alergicznego zapalenia spojówek, należy ograniczyć jego kontakt z potencjalnymi alergenami i czynnikami drażniącymi. Być może uda się też zaobserwować, co jest czynnikiem wywołującym chorobę. Warto takiemu koniowi zakładać maskę z siatki, chroniącą przed owadami i kurzem, oraz podawać moczone siano, stosować niepyłącą ściółkę i zraszać korytarz przed zamiataniem. W okresie, gdy jest szczególnie dużo owadów, należy stosować repelenty, czyli środki odstraszające.

## Bakterie, ciała obce...

Zapalenie spojówek u koni może mieć tło infekcyjne. Infekcja może dotyczyć tyłko oka, albo też innych układów. Zaczerwienienie spojówek, obrzęk powiek i wypływ z worka spojówkowego towarzyszą dość często zakażeniom dróg oddechowych.



fot. ze zbiorów Szpitala Koni Służewiec



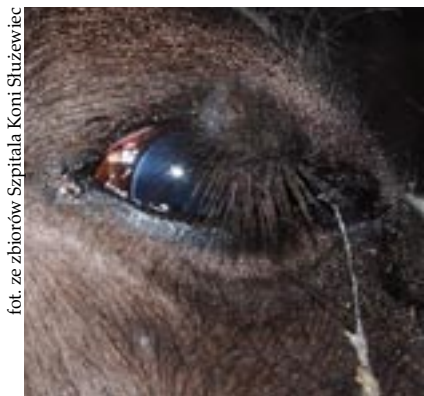
fot. Andrzeja Rutkowskiego / Szpital Koni Służewiec

W przypadku podejrzenia infekcyjnego tła może się okazać wskazane pobranie próbek do badań laboratoryjnych.

Nawracające zapalenie spojówek może być spowodowane m.in. tkwiącym w worku spojówkowym niewielkim, trudno zauważalnym ciałem obcym. Zdarzają się także nieprawidłowości rzęs, takie jak ich wadliwe umiejscowienie. Z tego względu oko powinno zostać poddane dokładnemu badaniu z użyciem powiększenia. Inną przyczyną nawracającego zapalenia spojówek jest całkowita lub częściowa niedrożność dróg odprowadzających łzy. Dość częstą wadą wrodzoną jest np. brak ujścia nosowego kanału łzowego. Może być ona stosunkowo łatwo skorygowana chirurgicznie.

Również niektóre nowotwory mogą manifestować się w postaci zapalenia spojówek, zwłaszcza jeśli widoczna jest miejscowa zmiana zabarwienia, pogrubienie lub zmiana faktury powierzchni. Najczęstszym nowotworem tej okolicy jest rak płaskonabłonkowy. Wczesna interwencja znacznie zwiększa szanse na skuteczne leczenie.





fot. ze zbiorów Szpitala Koni Służewiec

Z lewej – koń po zagojeniu rany powiek. Ubytek górnej powieki oraz jej podwinięcie. Oko jest narażone na wysychanie oraz drażnione przez rzęsy podwiniętej powieki

Z prawej - Arabian Fading Syndrome;

Poniżej – sarkoid okolicy dolnej powieki w trakcie leczenia



fot. ze zbiorów Szpitala Koni Służewiec

po ranach. Niedopasowanie brzegów powiek powoduje komplikacje takie jak wysychanie rogówki, czy ranienie jej przez podwinięte rzęsy.

Powieki bywają również dotknięte chorobami pasożytniczymi, m.in. wywołanymi przez *Habronema spp.* (nicienie, których larwy przenoszone są przez muchy), *Onchocerca cervicalis*, *Thelazia spp.* Pasożyty mogą wywoływać zapalenie skóry powiek, zapalenie spojówek, powstawanie niegojących się ran i strupów oraz guzków. By temu zapobiegać, należy regularnie odrobaczać konie (na pasożyty te działają np. ivermektyna i moksydektyna – składniki wielu popularnych past do odrobaczania) oraz stosować repelenty i siatki ochronne.

## Wady i pasożyty powiek

U koni, w przeciwieństwie do psów, stosunkowo rzadko występują wady anatomiczne powiek, takie jak entropion (podwinięcie brzegów powieki do środka) lub ektropion (wywinięcie na zewnątrz). Wyjątkiem jest entropion u źrebiąt noworodków, który często towarzyszy stanom osłabienia i odwodnienia. Na szczęście zazwyczaj wymaga on tylko czasowej korekcy za pomocą kilku szwów, a powieka wraca do normy wraz z rozwojem źrebięcia. U dorosłych koni wady powiek najczęściej są spowodowane przebytymi urazami i bliznami

cy oka może być szczególnie trudne lub wręcz niemożliwe. Lepiej jest więc reagować, gdy zmiany są jeszcze małe. Najczęściej, by w sposób pewny ustalić, czym jest zmieniona tkanka, wysyła się wycinek guza do badania histopatologicznego. Wiele nowotworów można skutecznie leczyć, zarówno chirurgicznie jak i terapią miejscową. Oprócz sarkoidów w okolicy powiek mogą występować inne nowotwory, takie jak rak płaskonabłonkowy czy czerniak.

## Zmiany barwnikowe

Depigmentacja skóry powiek spowodowana jest miejscową utratą komórek zawierających melaninę (melanocytów) w skórze. Jedną z przyczyn może być miejscowy uraz lub przewlekłe drażnienie skóry odbarwionej okolicy. Konie rasy arabskiej, a czasem też innych ras, mogą być dotknięte depigmentacją o nieznanym podłożu, nazywaną *Arabian Fading Syndrome*. Utrata pigmentu najczęściej dotyczy powieki, rzadziej okolicy pyska. Choć nie towarzyszą jej żadne objawy chorobowe, jest defektem kosmetycznym i dość poważnym problemem dla hodowców i właścicieli koni pokazowych. Przyczyna AFS nie jest znana, prawdopodobnie pewną rolę odgrywają czynniki genetyczne. Podobne objawy depigmentacji mogą występować też w wyniku niedoborów pokarmowych. Podejmowane są próby ich leczenia suplementacją witaminowo-mineralną (m.in. miedzi i wit. A). W niektórych przypadkach podawanie witaminy A lub zwiększony dodatek karotenu w diecie przynosił poprawę.

Paulina Landsberg  
wet@szpitalkoni.com.pl

## Nowotwory powiek

Najczęstszymi nowotworami okolicy powiek są sarkoidy. Guzy te bywają też umiejscowione w innych częściach ciała. Mogą występować zarówno w postaci klasycznej, jako kalafiorowate, często sączące się zmiany, jak i jako podskórne guzki. Pojawienie się jakichkolwiek zmian nowotworowych powinno być jak najszybciej zgłoszone lekarzowi. Usunięcie dużych guzów w okoli-



Szpital Koni Służewiec  
www.szpitalkoni.com.pl